

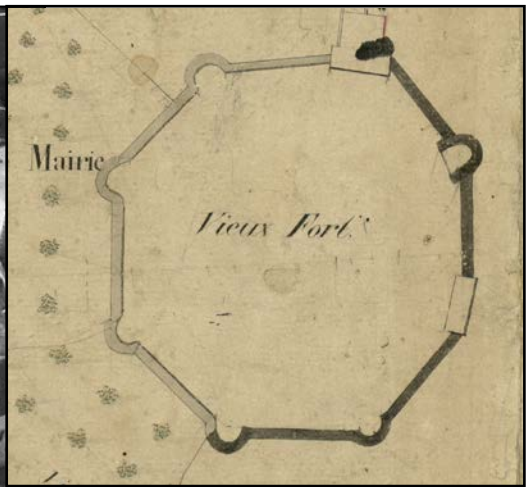
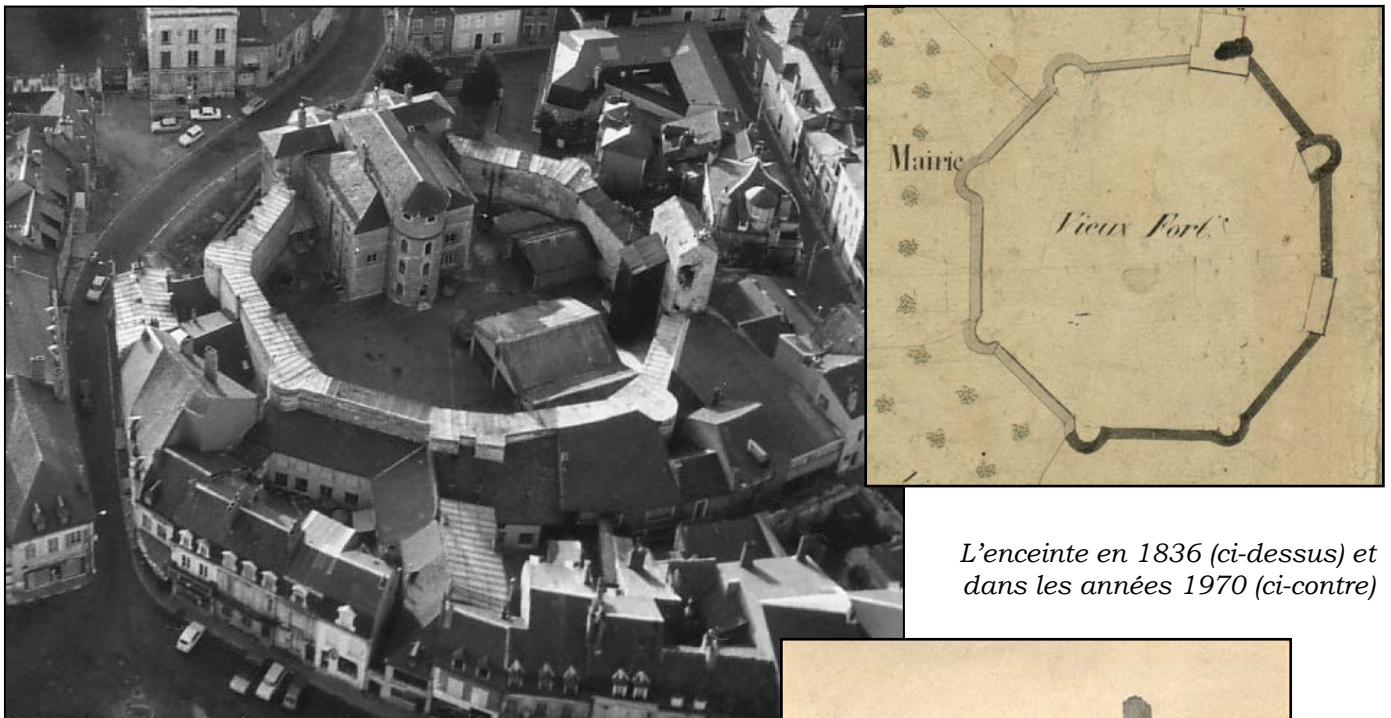


Le château de Cosne, partie 2 : architecture

Nous savons peu de choses sur l'agencement du château de Cosne, puisque peu de vestiges subsistent et que les archives sont rares....

➤ Les éléments conservés :

L'enceinte est de plan octogonal, d'un diamètre intérieur d'environ 45 m et d'un périmètre de 110 m. Elle est flanquée de 6 tours semi-circulaires et d'une tour-porche.

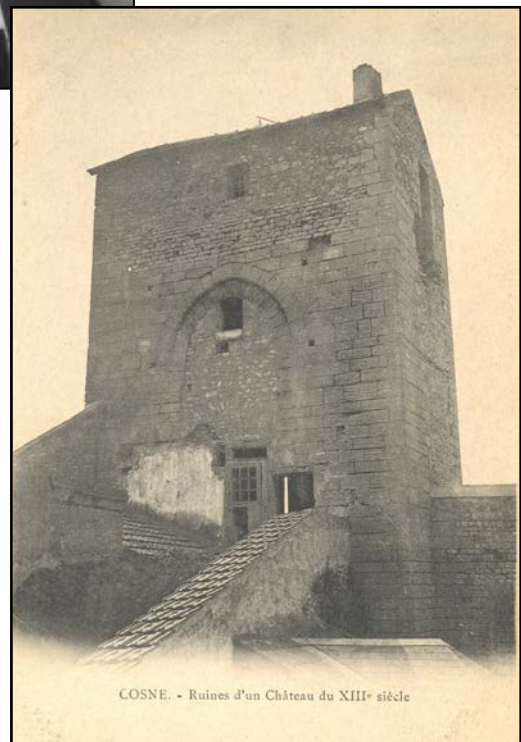


L'enceinte en 1836 (ci-dessus) et dans les années 1970 (ci-contre)

Les courtines autrefois munies de créneaux mesurent aujourd'hui environ 9 m de hauteur et près de 3m d'épaisseur. On estime qu'elles s'élevaient à environ 16 m avant d'être en partie arasées sous le règne de Louis XIII.

En haut des courtines courait le chemin de ronde, auquel on accédait par une porte percée dans la partie supérieure de la tour-porche.

Porte d'accès au chemin de ronde, sur la face latérale de la tour-porche



COSNE. - Ruines d'un Château du XIII^e siècle

Les 6 tours ont près de 3m de diamètre. Nous ignorons leur hauteur d'origine, puisqu'elles aussi ont été arasées au 17^{ème} siècle, au même niveau que les courtines. Au milieu du 19^{ème} siècle, les 2 tours ouest et une partie des courtines ont été démolies pour laisser place au bâtiment de la prison.

Après la 2^{nde} guerre mondiale et l'installation de la caserne de pompiers, une première porte est percée dans l'enceinte pour permettre l'accès des véhicules. Un second portail est ouvert en 2007 afin d'assurer la sécurité du public accueilli dans la cour du château lors des diverses manifestations.

La tour-porche était l'unique point de communication entre le château et la ville. On y accédait par deux ponts-levis enjambant les fossés. Elle mesure environ 18m de hauteur, 8m de largeur et 5m d'épaisseur. La porte est signalée sur les deux faces par un grand arc brisé. La façade extérieure est aujourd'hui en partie cachée par un escalier moderne.

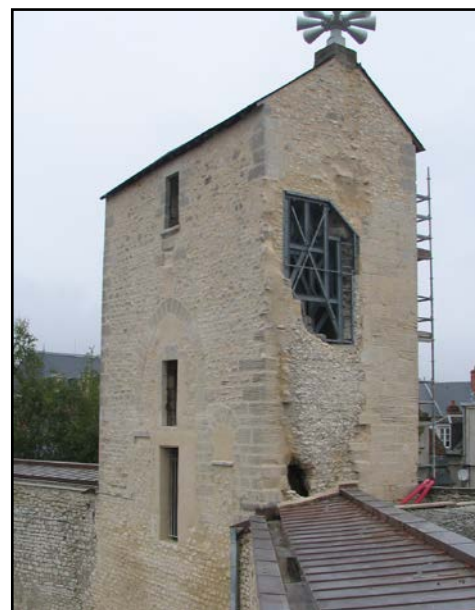
L'intérieur est composé sur 3 niveaux de petites salles dotées de cheminées, surmontés de combles. Elles formaient le corps de garde, à partir duquel la garnison pouvait se porter rapidement sur le chemin de ronde.



Le Vieux Château de Cosnes, lithographie extraite de MORELLET, BARAT et BUSSIÈRE, « Le Nivernois : album historique et pittoresque », 1838-1840



La tour-porche de nos jours : face extérieure (à gauche) et face intérieure (à droite)



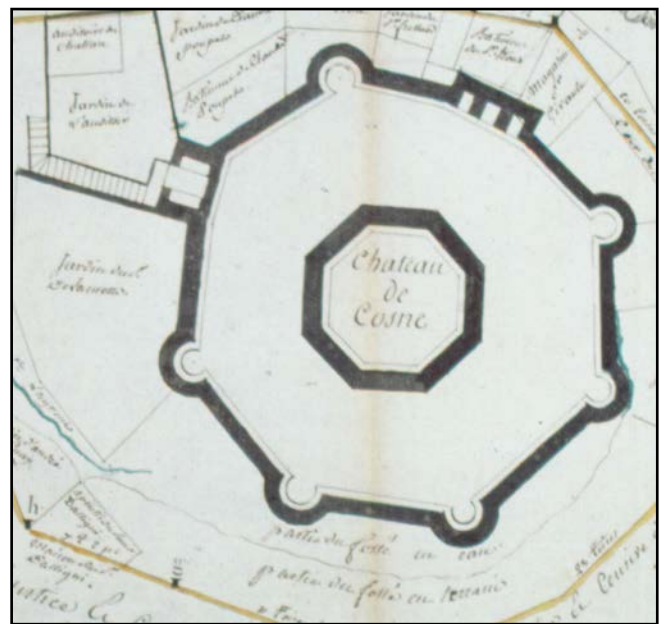
➤ Les éléments disparus :

Une source précieuse d'information sur le château provient des comptes des travaux exécutés entre 1380 et 1389 (1). Les multiples assauts que le château avait subis pendant la Guerre de Cent ans l'avaient laissé en piteux état : « *le pont-levis estoit tout pourry et venu en ruine... la salle et les logis estoient en très mauvez estat de couverture... et aussi il plouvait partout sur l'autel de la chapelle... touz les fossez de tres lonc tems estoient plain de fane et de ordure...* ».

De gros travaux de restauration avaient alors été entrepris par Jean de Prunay, capitaine de « *la tour (2) de Cosne* ». Ces documents permettent d'attester l'existence de bâtiments disparus qui forment un ensemble de « *maisons, chambres et logis* », vraisemblablement adossés aux courtines :

- « **La salle et la chambre de la tour** », qui correspondent à la disposition habituelle au Moyen Âge du logis seigneurial

- La **cuisine**
- La **chapelle**, flanquée d'une tourelle
- Le grand et le petit **pont-levis**,
- Les **guérites** pour les sentinelles
- Une **écurie**, construite sur les fossés
- La **basse-cour** (3), enclose de palissades, à laquelle on accède par un portail en pierre voûté
- Les **fossés**, alimentés par le ruisseau de la Fontaine Saint-Laurent, qui se jette au sud dans le Nohain



*Le donjon octogonal, d'après un plan de 1783
(AD Nièvre – 3 E 7/327)*



Ruisseau de la Fontaine Saint-Laurent

Détail du plan de canalisation du ruisseau de la Fontaine Saint-Laurent, 1885

➤ Les éléments restaurés :

En 2004-2005, la municipalité décide d'assurer la pérennité des vestiges du château et engage des travaux de restauration sur la tour-porche et les têtes de murs d'enceinte, qui sont recouvertes de cuivre.



Les têtes de murs de l'enceinte du château, avant, pendant et après restauration

La tour-porche, vue extérieure après restauration



- (1) Léon MIROT, « *Comptes des travaux exécutés aux châteaux en Nivernais, XIV^e et XV^e siècles* », 1933 - AD Nièvre, NIV 5807
- (2) Le mot « tour » est récurrent, toutefois il est difficile de déterminer quand il désigne le château dans son ensemble, ou le donjon seul.
- (3) Cour du château fort où se trouvaient écuries et dépendances.

Sources Archives de Cosne :

207 W 3 – Restauration des têtes de murs du château, 2004-2005

Nicolas BROCCQ - « *Decize, Cosne, la résidence et la place forte : deux possessions du comte de Nevers aux frontières du Nivernais* » - Chastels et maisons fortes : actes des journées de castellologie de Bourgogne, 2010-2012